

ЗЕМЛЕИЗМЕРИТЕЛЬНАЯ И КАДАСТРОВАЯ СЛУЖБА ЧЕШСКОЙ РЕСПУБЛИКИ

К. Радей (Научно-исследовательский геодезический, топографический и картографический институт, Здибы, Чешская Республика)

В 1974 г. окончил Военную академию (Чехословакия) по специальности «геодезия и картография». После окончания академии служил в Военно-топографической службе Чехословацкой народной армии на разных должностях. В 1984 г. защитил кандидатскую диссертацию по вопросам уравнивания геодезических сетей Восточной Европы. В 1990–2003 гг. был начальником Военно-топографической службы Чехословацкой народной армии (с 1993 г. — Военно-топографическая служба Армии Чешской Республики). В 2003–2008 гг. — военный атташе Посольства Чешской Республики в Румынии и Молдавии. С 2009 г. по настоящее время — директор Научно-исследовательского геодезического, топографического и картографического института.

М. Коцаб (Научно-исследовательский геодезический, топографический и картографический институт, Здибы, Чешская Республика)

В 1968 г. окончил Высшее техническое училище в Брно (Чехословакия) по специальности «геодезия и картография». После окончания училища работал инженером в системе Чешского геодезического и картографического управления. С 1993 г. работает в Научно-исследовательском геодезическом, топографическом и картографическом институте, в настоящее время — руководитель научно-исследовательского отдела ГИС и кадастра недвижимости.

А. Дрбал (Научно-исследовательский геодезический, топографический и картографический институт, Здибы, Чешская Республика)

В 1971 г. окончил Львовский политехнический институт (в настоящее время — Национальный университет «Львовская политехника») по специальности «астрономогеодезия». После окончания института работал на Предприятии № 13 ГУГК при СМ СССР и на кафедре геодезии Львовского политехнического института. С 1997 г. по настоящее время — научный сотрудник Научно-исследовательского геодезического, топографического и картографического института.

Государственная землеизмерительная (геодезическая и картографическая) и кадастровая служба Чешской Республики (ЧР) создана в соответствии с Законом ЧР № 359/1992 о землеизмерительных и кадастровых органах с последующими изменениями и дополнениями (далее — Закон), который не только определяет соответствующие подразделения службы, но и устанавливает содержание их деятельности и компетенцию. В некоторые положения Закона в последующем были внесены изменения, в 1994, 1997, 2000, 2001, 2003, 2004 и 2006 гг. Деятельность в облас-

ти кадастра недвижимости регламентируется отдельным Законом ЧР № 344/1992 с последующими изменениями и дополнениями [1].

Структура геодезических, картографических и кадастровых органов ЧР установлена в § 1 и § 2 Закона (рис. 1) [1].

Центральный руководящий орган в области геодезии, картографии и кадастра — Чешское землеизмерительное и кадастровое управление (ЧЗКУ) — находится в Праге. Им руководит председатель, которого назначает и освобождает Правительство ЧР. С 2002 г. по настоящее время ЧЗКУ возглавляет К. Вечерже.

ЧЗКУ подчинены следующие структурные подразделения:

— Землеизмерительное управление — другой руководящий орган с местонахождением в Праге, также действующий на всей территории ЧР. Его возглавляет директор, которого назначает и освобождает председатель ЧЗКУ;

— землеизмерительные и кадастровые инспекции и кадастровые управления, действующие на меньших административно-территориальных единицах ЧР (рис. 1, 2). Во главе каждого такого подразделения стоит директор, которого также назначает и освобождает председатель ЧЗКУ.

ЧЗКУ является учредителем Научно-исследовательского геодезического, топографического и картографического института и осуществляет контроль за его деятельностью.

К приведенной на рис. 1 структуре следует добавить, что ЧЗКУ является непосредственным руководящим органом всех приведенных подразделений, поэтому, например, землеизмерительная и кадастровая инспекция не стоит над кадастровым управлением и т. п.

Среди многочисленных изменений в Законе, необходимо указать на те, которые привели к изменению структуры кадастровых управлений и специфики деятельности всех органов системы ЧЗКУ. Например, к компетенции Чешского землеизмерительного и кадастрового управления было отнесено издание основных и тематических государственных картографических произведений и ведение центральной базы данных кадастра недвижимости ЧР (ранее это входило в обязанность Землеизмерительного управления). На Землеизмерительное управление было возложено ведение основных тематических государственных картографических произведений и файлов баз данных планово-высотной основы, а все кадастровые управления стали полноправными юридическими лицами (ранее такими были

только семь из них). Кроме того, было сохранено название «землеизмерительные и кадастровые органы», а название «орган государственного управления» было заменено на «административное управление». Было также устранено понятие «геодезия и картография» как альтернативное к понятию «землеизмерение», и уточнено формулирование положений, касающихся геодезических пунктов, реперов и марок.

▼ Чешское землеизмерительное и кадастровое управление

В соответствии с § 3 Закона ЧЗКУ решает нижеперечисленные задачи [1].

1. Обеспечивает однообразное выполнение следующих видов деятельности:

— ведение кадастра недвижимости ЧР;

— построение и эксплуатацию планово-высотной основы;

— создание, обновление и издание основных и тематических государственных картографических произведений и др.;

— стандартизацию названий ненаселенных географических объектов на территории ЧР и названий населенных пунктов и других географических объектов за границами ЧР;

— создание и ведение автоматизированной информацион-

ной системы геодезии, картографии и кадастра недвижимости ЧР;

— выпуск документации по результатам картографо-геодезической деятельности.

2. Координирует научные исследования в области геодезии, картографии и кадастра недвижимости.

3. Обеспечивает и координирует международное сотрудничество в области геодезии, картографии и кадастра недвижимости.

4. Руководит Землеизмерительным управлением, землеизмерительными и кадастровыми инспекциями и кадастровыми управлениями.

5. Ведет центральную базу данных кадастра недвижимости ЧР в общегосударственном масштабе компьютерными средствами и предоставляет данные о кадастре недвижимости через Интернет.

6. Разрешает споры, если они касаются картографо-геодезической деятельности.

7. Утверждает стандартизованные названия географических объектов и кадастровых территорий.

8. Решает вопросы об отзыве решений Землеизмерительного управления и землеизмерительных и кадастровых инспекций.

9. Назначает ответственного за основные и тематические государственные картографические произведения.

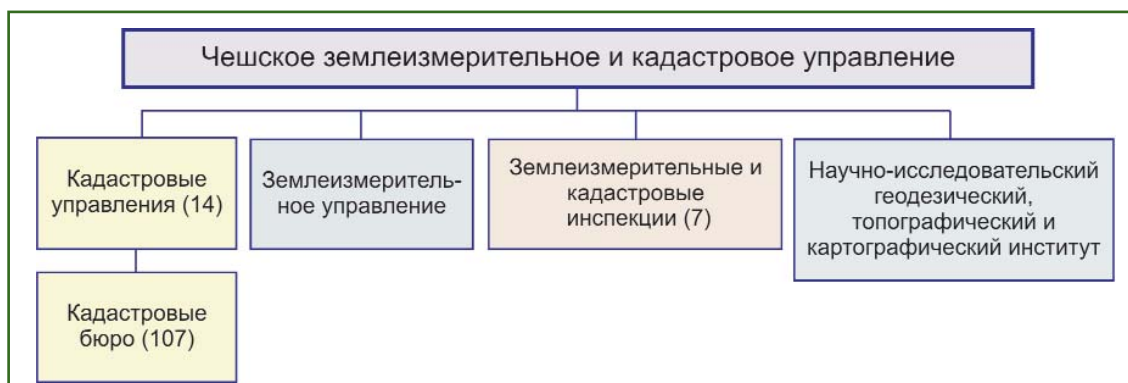


Рис. 1

Организационная структура Чешской землеизмерительной и кадастровой службы

10. Выдает и аннулирует разрешения заверять результаты картографо-геодезических работ.

11. Обеспечивает организацию и проведение экзаменов на соответствие профессиональной квалификации.

12. Ведет учет лиц, имеющих разрешение на выполнение картографо-геодезических работ.

13. Издает основные государственные и тематические картографические произведения.

14. Выполняет другие задачи в отрасли геодезии, картографии и кадастра недвижимости, в том числе для ее развития.

Печатным органом ЧЗКУ является ежемесячное издание «Геодезический и картографический обзор» (основан в 1913 г.). Кроме того, один раз в квартал издается «Бюллетень ЧЗКУ» (основан в 1919 г.), а также один раз в год «Статистический ежегодник земельного фонда» и «Годовой отчет ЧЗКУ». Эти издания можно просматривать на официальном сайте ЧЗКУ [1].

Что касается международного сотрудничества, то ЧЗКУ тесно сотрудничает с картографо-геодезическими службами соседних стран — Австрии, Польши, Словакии и Германии, прежде всего, по вопросам делимитации и демаркации общих государственных границ, построения сетей постоянно действующих базовых станций ГНСС и взаимного обмена данными и опытом в области геодезии, картографии и кадастра недвижимости, активно участвует в регулярных встречах картографо-геодезических служб стран бывшей Австро-Венгрии. ЧЗКУ — член международной организации EuroGeographics, целью которой является построение совместной инфраструктуры пространственных данных в Европе. ЧЗКУ участвует в заседаниях инициативной группы ЕС по разработке инфраструктуры пространственной информации в Ев-

ропе (INSPIRE), ведет подготовку по присоединению к Европейской земельно-информационной службе (EULIS). ЧЗКУ представлена в комитете рабочей группы по учету земель (WPLA), которая создана Экономической комиссией ООН в Европе (UNECE). Кроме того, в связи с тем, что в первом полугодии 2009 г. ЧР председательствовала в Совете ЕС, ЧЗКУ возглавляла Постоянный комитет ЕС по кадастру (PCC).

Выполнение перечисленных выше работ обеспечивают около 5500 штатных специалистов (административные и инженерно-технические работники, юристы, вспомогательный персонал).

▼ Землеизмерительное управление

В соответствии с § 3а Закона Землеизмерительное управление осуществляет следующую деятельность [1]:

- выполняет построение и эксплуатацию государственной плано-высотной основы ЧР;

- решает вопросы построения, перемещения или ликвидации пунктов государственной плано-высотной основы;

- ведет базу географических данных ЧР (ZABAGED);

- ведет основные и тематические государственные картографические произведения;

- отвечает за ведение баз данных плано-высотной основы, которые предоставляются в виде условных технических единиц, т. е. триангуляционных листов, имеющих на местности размеры 50x50 км;

- руководит центральным архивом геодезической, картографической и кадастровой информации;

- выполняет геодезические и картографические работы на государственной границе по согласованию с ответственным за границу учреждением;

- рассматривает нарушения в отрасли геодезии, картогра-

фии и кадастра недвижимости и др.

Компетенция рассмотрения нарушений в отрасли разделена между Землеизмерительным управлением и землеизмерительными и кадастровыми инспекциями. Землеизмерительное управление рассматривает вопросы уничтожения, повреждения и незаконного перенесения пунктов геодезической основы, случаи закладки их меньшего количества, чем это установлено нормами для данной территории, несвоевременных сообщений об изменении в координатах или высотах пунктов геодезической основы, а также препятствия, возникающие у исполнителей картографо-геодезических работ по вине физических или юридических лиц.

По поручению ЧЗКУ Землеизмерительное управление издает «Геодезический и картографический обзор» и другие издания.

▼ Землеизмерительные и кадастровые инспекции

В соответствии с § 4 Закона землеизмерительные и кадастровые инспекции осуществляют следующую деятельность [1]:

- контролируют ведение кадастровыми управлениями государственного кадастра недвижимости ЧР;

- следят за заверением результатов картографо-геодезических работ, которые используются для ведения кадастра недвижимости и государственных картографических произведений;

- готовят ЧЗКУ предложения о мерах по ликвидации недостатков, выявленных при контроле;

- решают вопросы кассационных жалоб на решения кадастровых управлений;

- готовят ЧЗКУ предложения относительно отзыва разрешений на право заверения результатов картографо-геодезических работ;

— рассматривают нарушения в отрасли геодезии, картографии и кадастра и др.

Следует отметить, что в структуру землеизмерительных и кадастровых инспекций входят инспекторы по кадастру недвижимости, кадастровым съемкам, государственному картографированию и частной сфере.

Надзор в основном осуществляется за заверением картографо-геодезических работ, выполненных в результате предпринимательской деятельности (например, заверение топографических планов и разбивочных чертежей, вынесение участков в натуру и т. п.). Землеизмерительные и кадастровые инспекции следят за тем, чтобы результаты картографо-геодезических работ были заверены, но не за тем, как они выполнены. При повторном выявлении ошибок и, в частности, при серьезном нарушении юридических норм, землеизмерительные и кадастровые инспекции могут оштрафовать лицо, отвечающее за заверение, или подать в ЧЗКУ прошение об отзыве разрешения на право заверения результатов картографо-геодезических работ. Однако землеизмерительные и кадастровые инспекции не могут обязать физическое или юридическое лицо исправить или переделать некачественные результаты картографо-геодезических работ. В этом случае землеизмерительные и кадастровые инспекции подают предложения относительно исправления или переделки этих работ в кадастровые управления. Если кадастровое управление с ними несогласно, то окончательное решение принимает ЧЗКУ. Что касается рекламы на некачественные результаты картографо-геодезических работ, то в случае, если заказчик и исполнитель не договорятся, заказчик должен обратиться в суд.

Надзору землеизмерительных и кадастровых инспекций

не подлежат результаты геодезических работ в строительстве и других инженерно-геодезических работ. За их качество отвечают авторизованные ЧЗКУ частные геодезические фирмы и инженеры-геодезисты. За качество маркшейдерских работ на горнодобывающих предприятиях, при строительстве и эксплуатации метрополитена отвечают авторизованные маркшейдеры.

Нарушения в отрасли геодезии, картографии и кадастра землеизмерительные и кадастровые инспекции рассматривают, если возникают следующие случаи:

— незаконные задержки и препятствия при выполнении картографо-геодезических работ;

— уничтожение, повреждение или неправомерное перенесение пунктов сети сгущения и местных планово-высотных геодезических сетей, в том числе несвоевременное сообщение об изменениях в координатах или высотах пунктов этой основы;

— незаконное использование или распространение результатов картографо-геодезических работ;

— выполнение картографо-геодезических работ без соответствующего разрешения и профессиональной квалификации;

— отказ от предоставления результатов картографо-геодезических работ по государственному заказам соответствующим органам государственного управления бесплатно лицами, которые имеют разрешение на проведение таких работ;

— несоблюдение условий или служебных обязательств при проверке результатов картографо-геодезических работ для кадастра недвижимости ЧР лицами, которые имеют разрешение на проведение таких проверок, и др.

Полномочия землеизмерительных и кадастровых инспек-

ций по решению вопросов относительно отзыва решений кадастровых управлений регламентируются некоторыми специальными юридическими нормами, которые касаются, прежде всего, разрешения на регистрацию прав на недвижимость. Землеизмерительные и кадастровые инспекции рассматривают жалобы с требованиями об исправлении ошибок и замечаний в кадастровой документации, о нарушениях в области кадастра и в налоговой сфере. Что касается рассмотрения жалоб о регистрации прав на недвижимость в кадастре недвижимости, то это может происходить только в случае отзыва такой регистрации. Случаи предоставления разрешения на регистрацию прав на недвижимость, отказ или приостановка предоставления такого разрешения не в компетенции землеизмерительных и кадастровых инспекций. Согласно соответствующему закону можно подавать иск против решения кадастрового управления в краевой суд в двухмесячный срок после получения решения о предоставлении или отказе в предоставлении разрешения на регистрацию прав на недвижимость. По истечении этого срока можно подавать иск в суд только о признании права собственности на недвижимость.

Местонахождение землеизмерительных и кадастровых инспекций и территории, которые они обслуживают, определены в Приложении 1 к Закону [1].

▼ Кадастровые управления

В соответствии с § 5 Закона кадастровые управления выполняют следующие задачи [1]:

— ведут кадастр недвижимости ЧР;

— учитывают планово-высотные геодезические сети и сети сгущения;

— рассматривают нарушения в области кадастра недвижимости ЧР;

— утверждают изменения местных географических названий и обеспечивают деятельность по стандартизации географических названий;

— утверждают изменения границ кадастровых территорий;

— ведут (составляют и обновляют) основные государственные картографические произведения, в том числе SM5 (государственную карту ЧР в масштабе 1:5000) и др.

Как указано выше, на основе изменений Закона было организовано 14 кадастровых управлений, в том числе 13 в краях и одно в Праге. Им подчинены 107 кадастровых бюро, которые, как и кадастровые управления, являются юридическими лицами. Местонахождение кадастровых управлений и территория, которую они обслуживают, устанавливает Приложение № 2 к Закону, а также Приказы ЧЗКУ [1].

При необходимости, территория деятельности кадастрового бюро приводится в соответствие с административно-территориальным делением районов. Возможность такого оперативного изменения территории деятельности была одной из причин изменения организационной структуры кадастровых управлений, поскольку изменение территории деятельности кадастрового управления требует внесения изменений в Закон, а изменение территории деятельности кадастрового бюро утверждает ЧЗКУ и об этом сообщается только в Сборнике законов. О фактической территории, которую в настоящее время обслуживает кадастровое бюро, можно узнать в Интернет на сайте ЧЗКУ [1].

Для контроля за деятельностью кадастровых бюро в штате кадастровых управлений введены должности контролеров. Контролеры обязаны рассматривать жалобы на деятельность кадастровых бюро. Кадастровые бюро не имеют права рассматривать такие жалобы, а

обязаны направлять их контролерам кадастровых управлений. Обычно, граждане и организации могут подавать жалобы и в высшие инстанции (кадастровое управление и ЧЗКУ).

Что касается выписок из кадастра недвижимости ЧР для граждан, то согласно изменениям в Законе № 365/2000 «Об информационной системе местных органов управления» их, кроме кадастровых управлений и судов, могут также выдавать почтовые отделения, администрации некоторых населенных пунктов, нотариусы и Хозяйственная палата ЧР.

Все кадастровые управления и кадастровые бюро имеют собственные сайты, попасть на которые можно и с сайта ЧЗКУ [1].

Схема территориального расположения кадастровых управлений и подчиненных им кадастровых бюро представлена на рис. 2.

▼ **Научно-исследовательский геодезический, топографический и картографический институт (НИГТКИ)**

НИГТКИ был создан в 1954 г. и находится в г. Здибы, расположенном в 3 км от Праги [1, 2].

С 2007 г. он действует на основе Закона № 341/2005 об общественных научно-исследовательских учреждениях и Свидетельства об учреждении. Учредителем института является ЧЗКУ, которое осуществляет контроль за его деятельностью через Надзорный совет (рис. 3). Председателем Надзорного совета обычно является заместитель председателя ЧЗКУ. Директора НИГТКИ, рекомендованного Советом института по результатам открытого конкурса, утверждает председатель ЧЗКУ.

С 2007 г. НИГТКИ включен в Перечень общественных научно-исследовательских учреждений, который ведет Министерство образования, молодежи и спорта ЧР.

НИГТКИ обеспечивает научные исследования, разработки, испытания и внедрение новой техники, технологий и программного обеспечения и предоставляет профессиональные консультации в таких областях, как:

- геодезия и геодинамика;
- глобальные навигационные спутниковые системы;
- инженерная геодезия;
- кадастр недвижимости;
- картография;

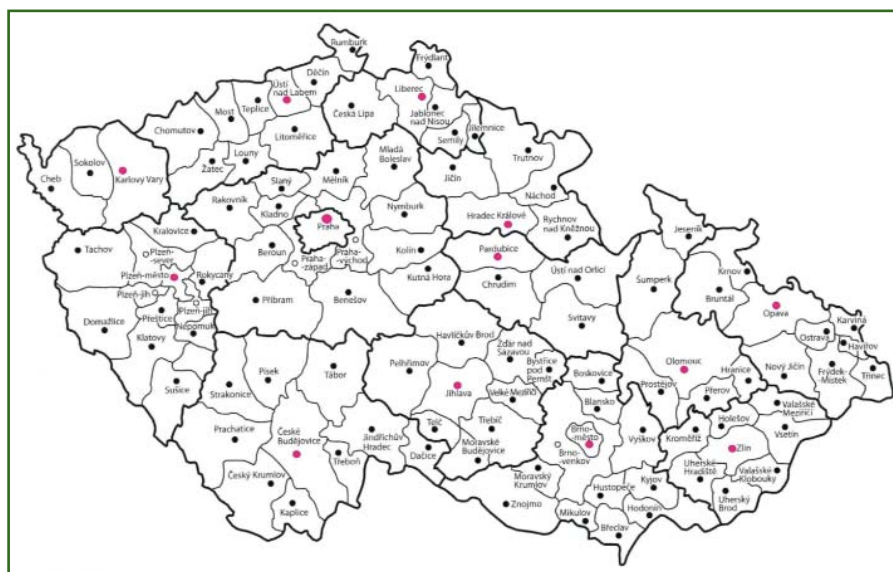


Рис. 2

Схема размещения кадастровых управлений и кадастровых бюро на территории ЧР

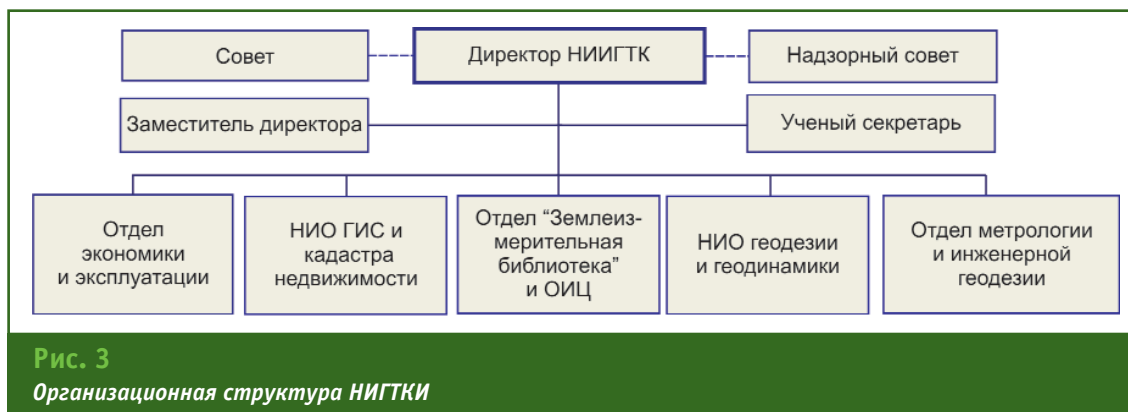


Рис. 3
Организационная структура НИГТКИ

— информационная система геодезии, картографии и кадастра как источник информационного регистра Государственной информационной системы ЧР;

— стандартизация и метрология;

— отраслевая научно-техническая информация.

Не останавливаясь подробно на организационной структуре института, приведенной на рис. 3, отметим только следующее. В состав научно-исследовательского отдела (НИО) геодезии и геодинамики входит геодезическая обсерватория «Пецны» (GOPE) и научно-исследовательский центр динамики Земли; в состав отдела метрологии и инженерной геодезии — авторизованный метрологический центр и аккредитованная калибровочная лаборатория, а в состав отдела «Землеизмерительная библиотека» и отраслевого информационного центра (ОИЦ) — крупнейшая в ЧР библиотека по геодезии, картографии и кадастру и аккредитованный образовательный центр. Библиотека основана в 1954 г. и включена в государственный перечень библиотек Министерством культуры ЧР. В книжном фонде библиотеки имеется около 45 000 единиц хранения на 30 языках (издания 1660–2010 гг.), в том числе на русском и украинском языках. При НИГТКИ также работает терминологическая комиссия ЧЗКУ.

Из научных достижений последних лет следует отметить разработку новой технологии составления топографических планов для размещения в среде Интернет (научно-исследовательский отдел ГИС и кадастра недвижимости). За разработку этой технологии в 2007 г. институт был награжден престижной государственной премией ЧР.

С 1955 г. НИГТКИ издает реферативный журнал «Новинки землеизмерительной библиотеки», монографии, сборники конференций, годовой отчет и CD-ROM. Все эти публикации размещаются в Интернет на сайте, который существует с 1997 г. [2]. Что касается реферативного журнала «Новинки землеизмерительной библиотеки», то сначала он выходил под названием «Литературный патруль», где публиковались аннотации отечественных и иностранных геодезических книг и статей, в том числе из СССР. Журнал получали также научные учреждения за рубежом, например кафедра космической геодезии и астрономии Львовского политехнического института. Одновременно с ним, в 1971 г., начал издаваться журнал «Информационный обзор», где размещались только сокращенные переводы иностранных статей. Наконец, в 1987 г. эти журналы были объединены в один, под общим названием «Информационный обзор», при этом к разделам «Аннотации» и

«Переводы» был добавлен раздел «Новые поступления». С 1998 г. журнал выходит под названием «Новинки землеизмерительной библиотеки». В прошлом НИГТКИ также издавал журнал «Сообщения и наблюдения геодезической обсерватории «Пецны» (1966, 1979–1990 гг.). С 2002 г. НИГТКИ отвечает за ведение сайта Координационного комитета европейских геодезистов (CLGE) [3].

Для более детального ознакомления с деятельностью института целесообразно посетить его сайт, где также выставлен электронный каталог библиотеки (около 110 000 записей) [2].

▼ Список литературы

1. Чешское землеизмерительное и кадастровое управление. — www.cuzk.cz.
2. Научно-исследовательский геодезический, топографический и картографический институт. — www.vugtk.cz.
3. Координационный комитет европейских геодезистов. — www.clge.eu.

RESUME

A detailed description of the structure, tasks and competence of the Czech Land Measuring and Cadastre Administration established in accordance with the Law of the Czech Republic № 359/1992 is given. Both the role and importance of the Research Institute of Geodesy, Topography and Cartography, which is established by administration are shown.